



## **ПЕРВЕНСТВО РОССИИ ПО СПОРТИВНОМУ ОРИЕНТИРОВАНИЮ**

Личные соревнования

**Краснодарский край, город-курорт Геленджик, 30 апреля – 6 мая 2026 г.**

### **Информационный бюллетень №2**

#### **1. ОБЩАЯ ИНФОРМАЦИЯ.**

##### **1.1 Организаторы:**

- Министерство спорта Российской Федерации
- Федерация спортивного ориентирования России
- Министерство по физической культуре и спорту Краснодарского края
- Федерация спортивного ориентирования Краснодарского края
- Управление по физической культуре и спорту администрации муниципального образования город-курорт Геленджик
- Клуб спортивного ориентирования «Черное море».

##### **1.2 Главная судейская коллегия:**

- Директор соревнований – Тетиков Виталий Владимирович, ССВК, +7 (928) 438-84-92
- Главный судья соревнований – Сомов Дмитрий Борисович, ССВК, +7(928) 408-53-22
- Главный секретарь соревнований – Новикова Алеся Леонидовна, ССВК, +7 (928) 334-34-16
- Судья- технический делегат – Минаев Андрей Павлович, ССВК
- Зам. главного судьи по СТО – Сысоев Павел Викторович, ССВК
- Зам главного судьи по информ. технологиям – Курдюмов Александр Александрович, ССВК
- Зам. главного судьи по общим вопросам – Фунтяков Владислав Викторович, ССВК
- Судья инспектор трасс – Дьячков Виктор Васильевич, ССВК
- Судья инспектор трасс – Казанин Олег Владимирович, ССВК

##### **1.3 Информация и информационное сопровождение:**

Информация и информационное сопровождение:

- Официальный сайт ФСО Краснодарского края <https://o-kuban.ru>
- Социальные сети:

Телеграмм канал – <https://t.me/+CCacDRTOT0w1MTAy>

ВКонтакте – <https://vk.com/club219482203>

#### 1.4 Место и время проведения соревнований:

Соревнования проводятся с **30 апреля по 6 мая 2026 года** в городе-курорте Геленджик, Краснодарский край.

Центр соревнований: **Пансионат «Радуга»**, Краснодарский край, г. Геленджик, ул. Первомайская, д. 8.

тел./факс 8 (86141) 2-15-71

Сайт: [www.radugasea.ru](http://www.radugasea.ru)

E-mail [radugagel@yandex.ru](mailto:radugagel@yandex.ru)



#### 1.5 Участники соревнований:

В **первенстве России** участвуют сильнейшие спортсмены сборных команд субъектов Российской Федерации согласно Положению о соревнованиях <https://rufso.ru/wp-content/uploads/2025/12/Спортивное-ориентирование-2.pdf> : (стр.30).

К участию в личных видах программы **первенства России** допускаются спортсмены по группам:

- юниоры, юниорки (до 24 лет) 2003 – 2005 годов рождения;
- юниоры, юниорки (до 21 года) 2006 – 2007 годов рождения;
- юноши, девушки (до 19 лет) 2008 – 2009 годов рождения;
- юноши, девушки (до 17 лет) 2010 – 2011 годов рождения;
- юноши, девушки (до 15 лет) 2012 – 2013 годов рождения;

Все желающие могут принять участие в открытых группах:

OPEN 1 (группы 10-12) – простые не длинные дистанции,

OPEN 2 (группы 14-16) – не длинные дистанции средней сложности,

OPEN 3 (группы 18-21) – технически усложненные средние дистанции.

Старт открытых групп после финиша участников первенства России.

#### 1.6 Программа соревнований:

- |           |   |
|-----------|---|
| 30 апреля | заезд, работа комиссии по допуску участников с 10.00 до 13.00 и с 14.00 до 16.00 в центре соревнований, тренировка с 11.00 до 16.00 (лес)<br>17.00 совещание ГСК с представителями команд |
| 1 мая     | <b>кросс – многодневный, пролог</b> (классика до 35 мин.) <i>Текос</i>  |
| 2 мая     | <b>кросс – многодневный, финал</b> (лонг до 80 мин.) 0830051811Я, <i>Текос</i>  |
| 3 мая     | день отдыха, официальная тренировка с 11.00 до 16.00 (спринт)   |
| 4 мая     | <b>кросс – спринт, пролог</b> (до 15 мин.) <i>Геленджик и пригород</i>  |
| 5 мая     | <b>кросс – спринт, финал</b> (до 15 мин.) 0830011811Я, <i>Геленджик и пригород</i>  |
| 6 мая     | отъезд команд   |

**В программе возможны изменения!**

#### 1.7 Финансовые условия участия в соревнованиях:

Расходы, связанные с командированием (проезд, питание, проживание, страхование) участников соревнований, несут командирующие организации. Размер расценки на спортивные карты, предназначенные для выдачи спортсменам на старте первенства России по спортивному ориентированию в соответствии с финансовыми условиями участия в соревнованиях календаря ФСОР на 2026 год.

Открытые группы – 300 рублей за один старт.

ПРИМЕЧАНИЕ: 1. Стоимость карт, изготовленных региональной федерацией, определена в соответствии с базовыми расценками на подготовку спортивных карт, утвержденными Президиумом Федерации спортивного ориентирования России. 2. В соответствии с Правилами вида спорта (спортивное ориентирование) на каждый старт спортсмену должна выдаваться новая карта.

**Система электронного хронометража – SFR-system. Станции будут работать в активном режиме.**  
Стоимость аренды ЧИПа электронного хронометража – за один день – 50 руб.

**Оплата по перечислению или при прохождении комиссии по допуску.**

**Для получения отчетных документов за спортивные карты производится оплата путем перечисления денежных средств на расчетный счет организаторов:**

**В графе назначения платежа (дословно): «Оплата за спортивные карты для участия в соревнованиях (название соревнований, название команды), НДС не облагается». Оплату по перечислению необходимо произвести до 20 апреля 2026 года.**

**Реквизиты КСО «Черное море» для оплаты по перечислению:**

Наименование получателя платежа: ОО «Черное море»

ИНН /КПП получателя платежа: 2304039405/230401001

ОГРН:1032335034357

Номер счета получателя платежа: 40703810130070101455

Наименование банка получателя платежа: ПАО Сбербанк СДО №8619/0424 Краснодарского отделения №8619

БИК: 040349602

Номер кор./сч. Банка: 30101810100000000602

КПП банка: 231043001

Расходы производятся по следующим статьям:

- подготовка спортивных карт на местности ведущими специалистами-картографами;
- использование высокоточного GPS оборудования для обоснования на местности;
- камеральные работы;
- изготовление макетов спортивных карт;
- подготовка спортивных карт к печати;
- печать и ламинирование спортивных карт.

### **1.8 Заявки на участие:**

Предварительные **онлайн** заявки на сайте: <http://orgeo.ru/event/pervenstvo2026> должны поступить к организаторам не позднее **23 апреля** 2026 года.

По телефону заявки не принимаются!

Заявка на участие в спортивном соревновании по форме (Приложение № 2), подписанная руководителем органа исполнительной власти субъекта Российской Федерации в области физической культуры и спорта, региональной спортивной федерацией и врачом представляется в комиссию по допуску участников в одном экземпляре в день приезда.

К заявке прилагаются следующие документы на каждого спортсмена:

- паспорт гражданина Российской Федерации, а для лиц моложе 14 лет свидетельство о рождении;
- зачетная классификационная книжка с подтверждением выполнения требований и норм соответствующего спортивного разряда или выполнения требований и норм, соответствующих спортивному званию;
- копия документа субъекта Российской Федерации о наделении статусом «спортивная сборная команда субъекта Российской Федерации» коллектива, в который включен заявленный спортсмен;
- копия документа, выданного ФСОП, подтверждающего переход спортсмена из одной физкультурно-спортивной организации в другую физкультурно-спортивную организацию (если спортсмен в текущем году выступал за другой субъект Российской Федерации);
- страховой полис обязательного медицинского страхования;
- полис страхования жизни и здоровья от несчастных случаев (оригинал);
- медицинская справка для допуска на данные соревнования, если в официальной заявке на данного спортсмена отсутствует допуск врача.

### 1.9 Награждение участников:

Спортсмены, занявшие призовые места (1, 2, 3) в личных спортивных дисциплинах программы первенства России, награждаются медалями и дипломами Минспорта России.

### 1.10 Размещение участников:

#### 1. Центр соревнований Пансионат «Радуга»,

Краснодарский край, г. Геленджик, ул. Первомайская, д. 8

тел./факс 8 (86141) 2-15-71 Сайт: [www.radugasea.ru](http://www.radugasea.ru) E-mail [radugagel@yandex.ru](mailto:radugagel@yandex.ru)

Для участников соревнований предоставлены специальные цены на размещение:

от 3700 рублей с человека с 3-х разовым питанием. Размещение преимущественно 3-х местное.

#### 2. Отель «Oscar», современный комфортабельный отель на 46 номеров в европейском стиле, в 500 метрах от центра соревнований и набережной.

Краснодарский край, г. Геленджик, ул. Островского, 35

Инстаграм: @oscar\_hotel\_gelendzhik

Оф. сайт: [oscar-hotel.com](http://oscar-hotel.com) почта: [oscar.hotel@mail.ru](mailto:oscar.hotel@mail.ru)

Тел. Для бронирования +7905-824-58-45 Ольга.

Для участников соревнований предоставлены специальные цены на размещение, пароль «ориентирование». Стоимость проживания 2300 рублей с завтраком, 3500 рублей с человека с 3-х разовым питанием.

Номера 2-3-4 местные. Отчетные документы предоставляются.

Также через дорогу у нас 2 гостевых дома с комфортными номерами. Количество мест – 450. Питание в Отеле «Оскар».

#### Количество мест ограничено!

Гостиницы, отели города. <http://gelendzhik-kurort.ru/>, <https://otdih.nakubani.ru/gelendzhik/hotels/>

Питание участников в кафе и столовых города-курорта. <https://vk.com/sssrgel>

Дополнительные места для размещения участников будут опубликованы на наших информационных ресурсах.

### 1.11 Варианты проезда до Геленджика:

#### Самолет:

- до Геленджика *по состоянию на 1 января аэропорт работает! Билеты из Москвы, Санкт-Петербурга и других городов на май месяц уже в продаже;*

- до Краснодара (180 км от Геленджика) *по состоянию на 1 января аэропорт работает! Билеты из Москвы, Санкт-Петербурга и других городов на май месяц уже в продаже.* От аэропорта на троллейбусе №7 или маршрутном такси доехать до автовокзала «Краснодар-1», далее автобусом на Геленджик (интервал движения 30 мин - 1 час). Стоимость проезда: от 1000 рублей. Телефоны автовокзалов Краснодара: главный автовокзал (Привокзальная площадь, 5) — +7 (861) 238-71-77 (единая справочная), также +7 (861) 262-51-44, +7 (861) 262-42-71;

- до Сочи (250 км от Геленджика). Далее от аэропорта «Ласточка» до станции Туапсе (Краснодар), стоимость проезда от 800 рублей (01.58,04.38,10.58,12.41,14.02,17.47,21.24) <https://tutu.ru> или автобус до Геленджика от автовокзала Сочи. Из Туапсе автобус до Геленджика (130 км), расписание и стоимость <https://www.avtovokzaly.ru/avtobus/tuapse-gelendzhik>. Такси Туапсе-Геленджик от 4500 рублей. *Также возможно добраться из Сочи прямым поездом до Новороссийска, отправление в 13:41, прибытие в 21:18. Стоимость проезда от 2200 рублей.*

- до Анапы (90 км от Геленджика) *по состоянию на 1 января аэропорт закрыт*, далее до автовокзала и автобусом до Геленджика. Стоимость проезда: от 1200 рублей. Тел. автовокзала +7 (86133) 5-68-97.

#### Поезд:

- до станции Новороссийск, далее автобусом до Геленджика (25 км) – от 300 рублей или до станции Туапсе, далее автобусом до Геленджика (130 км) – от 900 рублей (130 км).

Если вам нужен заказной автобус 20 (45) мест и более, звоним сюда: Татьяна 8-960-480-14-97.



### **1.12 Транспортное обслуживание во время соревнований:**

Все дни соревнований будет организован подвоз участников на заказном транспорте к местам проведения соревнований. Стоимость проезда туда – обратно на одного человека предварительно 500 рублей в день.

Заявка на транспорт принимается до 20 апреля на [tetikovv@gmail.com](mailto:tetikovv@gmail.com)

В заявке необходимо указать: название команды, кол-во человек, какие дни, представитель.

### **1.13 Мобильные операторы:**

В районе соревнований доступна мобильная связь основных российских операторов сотовой связи.

### **1.14 Климатические условия:**

Среднестатистическая температура воздуха в городе-курорте Геленджик в начале мая: + 19,5 градусов. Возможны дожди и туманы. Температура в горных районах может не значительно отличаться в сторону понижения.

## **2. Предварительная спортивно-техническая информация.**

### **2.1 Местность:**

Дисциплина кросс-многодневный будут проходить в районе с. Текос.

Местность от средней до сильнопересеченной. Ярко выраженный водно-эрозионный рельеф, склоны гор рассечены пологими, местами глубокими оврагами с крутыми, местами обрывистыми склонами. Высота склонов от 20 до 60 метров. В это время года практически во всех ручьях течет вода, за исключением промоин. Имеются оползневые места, места с наличием микрорельефа и места горных гряд с каменными россыпями, скалами, камнями и останцами высотой от 0,5 до 3 метров. Почва глинистая, задернованная, после дождей скользкая. Лес лиственный, местами с подлеском, проходимость от хорошей до плохой. Открытых пространств 5-30%. Встречаются локальные заросли сассапарели (колючая лиана). Сеть дорог развита средне.

Дисциплина кросс-спринт будет проходить в пригороде города-курорта Геленджик и в самом городе.

Местность разнообразна и представлена жилыми районами многоэтажной застройки на пологом и крутых склонах, набережной черноморских городов и поселков с сопутствующей инфраструктурой. Есть небольшое количество лестниц, подпорных стен, внутри дворовых проездов, асфальтированных и детских площадок, аттракционов, заборов и проходов в них. Открытые места могут быть как запрещены для бега (оливковый цвет, клумбы), так и не запрещены (поляны). Лесопарковая зона представлена посадками сосны, дуба, граба, ясеня и тд., большое количество тропинок, дорожек, тротуаров.

### **2.2 Карты:**

**Авторы карт: Дьячков Виктор (Тамбов), февраль 2023г. – март 2026г., Тутынин Владимир (Смоленск), декабрь 2025г. – март 2026г., Попов Дмитрий, 2020г. Инспекция – 2026г.**

Предварительные масштабы карт лесных дисциплин:

для групп 14, 16 – М 1:10000, Н-5м.

для групп 18, 20, 23 – М 1:10000, 1:15000 Н-5м.

Масштабы карт спринтерских дисциплин:

для групп 14, 16, 18, 20, 23 – М 1:4000, Н-2,5м.

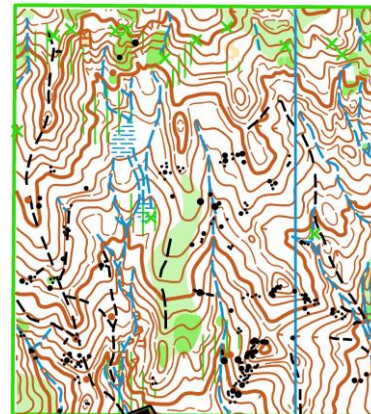
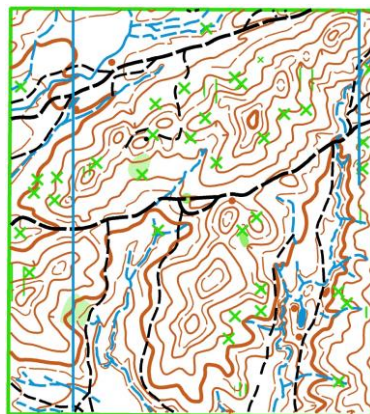
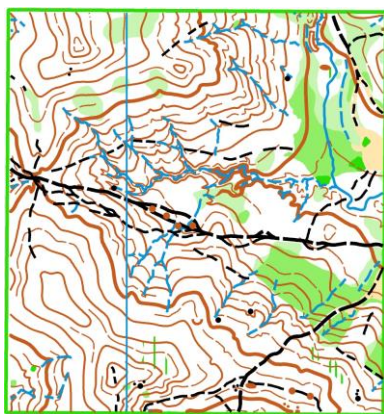
**Печать цифровая. Формат карт А4. Карты всех групп герметизированы (ламинация).**

### **1 и 2 мая, кросс-многодневный, с. Текос**

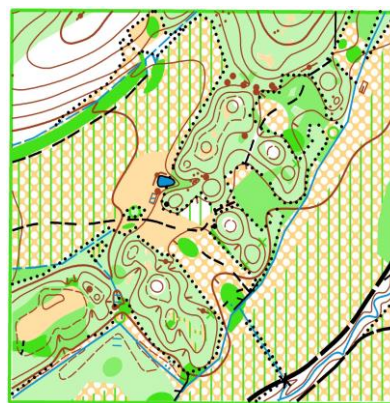
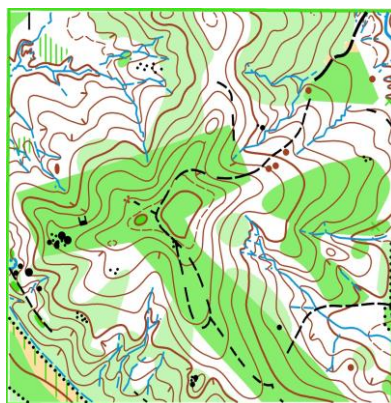
Авторы карт: Виктор Дьячков, февраль-март 2023г., Владимир Тутынин, декабрь 2025г.-февраль 2026г., Дмитрий Попов, 2020г.

Расстояние – 46 км. от центра соревнований.

**Образцы карт:**



2020-2024 год



2010 год

**4 и 5 мая, кросс-спринт, г. Геленджик, пригород**

Автор карты: Виктор Дьячков 2025-2026г., Леонид Новиков 2025г., Олег Казанин 2026г.

**Предварительные образцы карт:**



**Предварительные параметры дистанций:**

	1 день Классика 35		2 день Лонг 75		3 день Спринт 15		4 день Спринт 15	
Группа	Длина	КП	Длина	КП	Длина	КП	Длина	КП
<b>М14</b>	3,20	12	5,00	14	2,10	15	2,20	17
<b>М16</b>	3,70	16	6,50	17	2,40	21	2,50	22
<b>М18</b>	4,30	19	8,50	20	2,70	24	2,80	25
<b>М20</b>	5,00	21	9,60	22	3,00	26	3,10	28
<b>М23</b>	5,00	21	11,00	25	3,00	26	3,10	28
<b>Ж14</b>	2,60	11	4,50	12	1,80	14	1,90	15
<b>Ж16</b>	3,10	13	5,10	15	2,10	20	2,20	21
<b>Ж18</b>	3,50	15	6,40	17	2,30	23	2,40	24
<b>Ж20</b>	4,10	18	8,20	19	2,60	25	2,70	26
<b>Ж23</b>	4,10	18	9,40	21	2,60	25	2,60	26
<b>OPEN 1</b>	2,30	9	2,70	11	1,80	12	1,80	14
<b>OPEN 2</b>	3,70	16	5,00	14	2,40	21	2,50	22
<b>OPEN 3</b>	5,00	21	8,50	20	3,00	26	3,10	28

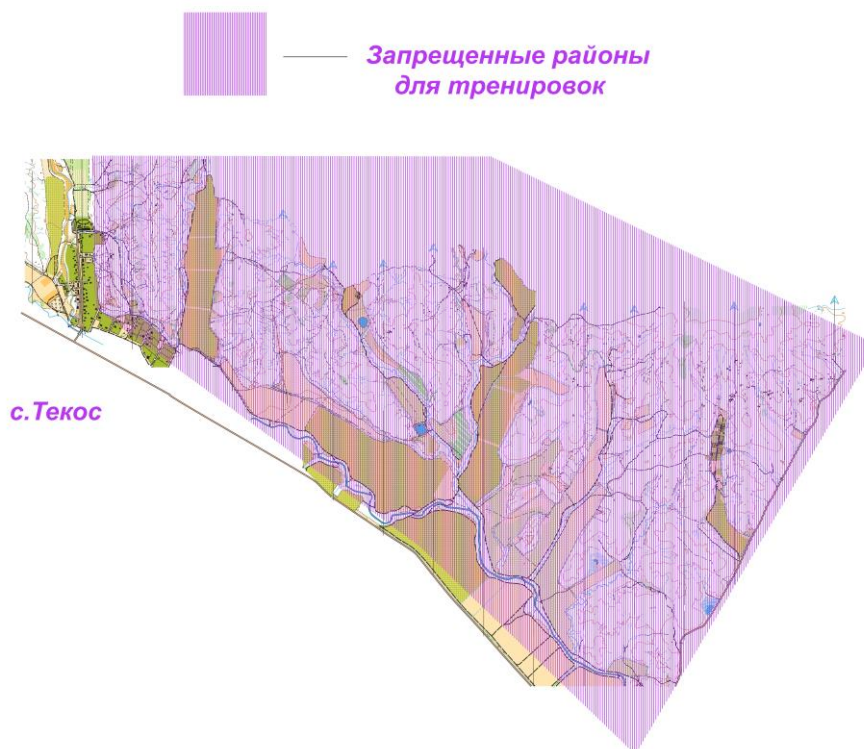
**3. Подведение итогов.**

Спортивная дисциплина **кросс – многодневный** проводится в 2 забега (пролог, финал) с отдельным стартом в каждом. Требования к прологу соответствуют требованиям к спортивной дисциплине кросс-классика, требования к финалу соответствуют требованиям к спортивной дисциплине кросс-лонг. Протоколы старта в прологе и финале формируются в соответствии с Приложением № 4 Положения. Спортсмены, не имеющие результата в прологе, в целях набора ранговых очков и отбора на международные соревнования, участвуют в финальном забеге без права на занятие места в первенстве России. Занятые места определяются по «суммарному принципу» в соответствии с пунктом Правил 7.2.4.3.1.

Спортивная дисциплина **кросс – спринт** проводится в 2 забега (пролог, финал). Расчетное время победителя в прологах и финале до 15 минут. Протоколы старта в прологах и финале формируются в соответствии с Приложением № 4 Положения. Спортсмены, не имеющие результата в прологе, в целях набора ранговых очков и отбора на международные соревнования, участвуют в финальном забеге без права на занятие места в первенстве России. Занятые места определяются по «суммарному принципу» в соответствии с пунктом Правил 7.2.4.3.1.



## Запрещенные районы для тренировок до 3 мая 2026 года



Интерактивная карта запрещенных и открытых полигонов будет размещена на наших информационных ресурсах.

#### 4. Дополнительная информация:

Мы открыты и готовы к сотрудничеству. Ждем предложений от партнеров наших соревнований. Вся торговля на аренах должна быть согласована с Виталием Тетиковым.

Более подробная информация по соревнованиям будет размещена на сайте: [O-KUBAN.RU](http://O-KUBAN.RU)

Все вопросы по соревнованиям вы можете задать на [dsomov1980@yandex.ru](mailto:dsomov1980@yandex.ru)

**Контактные телефоны:**

8 (928) 408-53-22 Дмитрий Сомов      8 (928) 438-84-92 Виталий Тетиков

**Партнер Первенства России**



Экипировка, которая начинается с вашей идеи.  
Остальное - наша работа. [www.victory.codes](http://www.victory.codes)



# **RUN ROVER**

**ШИПОВКИ ДЛЯ ОРИЕНТИРОВАНИЯ**

**VICTORY CODE**

**До Встречи!**

